



## Curso de **MANEJO DE RESIDUOS**

# Peligrosos Biológico Infeccioso



MSc. MANUEL BELLO

Magister en terapia de la conducta  
Lcdo. En Enfermería



+58 416 983 8830



@EnfermeriaPDF



www.cursosmedicos.com



**LA BIOSEGURIDAD HOSPITALARIA**, a través de **MEDIDAS CIENTÍFICAS** organizativas, define las condiciones de contención bajo las cuales los agentes infecciosos deben ser manipulados con el objetivo de **CONFINAR EL RIESGO BIOLÓGICO** y reducir la exposición potencial de: personal de laboratorio y/o áreas hospitalarias críticas.

MSc. MANUEL BELLO @orientacion\_en\_enfer



## Las Infecciones Asociadas a la Atención de la Salud (IAAS)

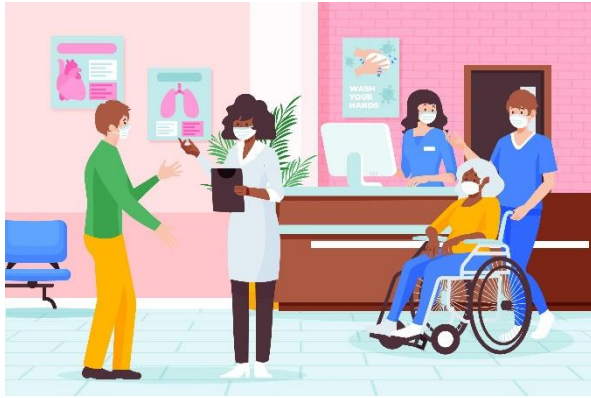
MSc. MANUEL BELLO @orientacion\_en\_enfer



**Las Infecciones Asociadas a la Atención de la Salud (IAAS).**  
La **Organización Mundial de la Salud (OMS)**, las define como *“aquellas infecciones que afectan a un paciente durante el proceso de asistencia en un hospital u otro centro sanitario, que no estaba presente ni incubándose en el momento del ingreso.*

MSc. MANUEL BELLO @orientacion\_en\_enfer





## Las Infecciones Asociadas a la Atención de la Salud (IAAS)

Para describir este tipo de infecciones también se usan términos como:

- infecciones nosocomiales.
- infecciones hospitalarias.

### Tipos de IAAS

En el libro “*Epidemiología de las infecciones asociadas a la atención en salud*”<sup>3</sup> se informa que existen 4 tipos principales de IAAS, todas asociadas a procedimientos invasivos o quirúrgicos.

MSc. MANUEL BELLO @orientacion\_en\_enfer



**Factores epidemiológicos relacionados a IAAS**  
Los 3 grupos de factores de riesgo para IAAS son:

## 1. Factores huésped

Los **factores huésped** afectan el riesgo de una persona a la exposición y **resistencia a la infección**.

Los pacientes que se internan en un **centro de atención médica** generalmente llegan en mal estado de salud, con bajas defensas contra bacterias y otros agentes infecciosos.

MSc. MANUEL BELLO @orientacion\_en\_enfer



**Factores epidemiológicos relacionados a IAAS**  
Los 3 grupos de factores de riesgo para IAAS son:

## 2. Factores agente

Un **agente infeccioso** puede ser una **bacteria, virus, hongo o parásito**. La mayor parte de las **IAAS** se asocian a una **bacteria o virus**; a **hongos** ocasionalmente y a **parásitos** muy rara vez.

Hay 2 tipos principales de **bacterias** que causan **IAAS**:

cocos *Gram-positivos* (Por ejemplo: *Staphylococcus* y *Streptococcus*)

bacilos *Gram-negativos* (Por ejemplo: *Acinetobacter*, *Pseudomonas*, *Enterobacter* y *Klebsiella*).

MSc. MANUEL BELLO @orientacion\_en\_enfer



## Factores epidemiológicos relacionados a IAAS

Los 3 grupos de factores de riesgo para IAAS son:

### 3. Factores ambientales

En esta categoría entran los factores extrínsecos que afectan, ya sea al agente infeccioso o al riesgo de una persona de verse expuesta a este agente.

MSc. MANUEL BELLO @orientacion\_en\_enfer



# Principios de la Bioseguridad



## A) Universalidad:

Las medidas deben involucrar a todos los pacientes de todos los servicios, independientemente de conocer o no su serología. Todo el personal debe seguir las precauciones estándares rutinariamente para prevenir la exposición de la piel y de las membranas mucosas, en todas las situaciones que puedan dar origen a accidentes

# Principios de la Bioseguridad

## B) Uso de barreras:



Comprende el concepto de evitar la exposición directa a sangre y otros fluidos orgánicos potencialmente contaminantes, mediante la utilización de materiales adecuados que se interpongan al contacto de los mismos. La utilización de barreras (ej. guantes) no evitan los accidentes de exposición a estos fluidos, pero disminuyen las consecuencias a estos riesgos.

MSc. MANUEL BELLO @orientacion\_en\_enfer

# Principios de la Bioseguridad



## C) Medios de eliminación de material contaminado:

Comprende el conjunto de dispositivos y procedimientos adecuados a través de los cuales los materiales utilizados en la atención de pacientes, son depositados y eliminados sin riesgo.

MSc. MANUEL BELLO @orientacion\_en\_enfer

## ESTRATEGIAS GENERALES DE PREVENCION DE LAS INFECCIONES TRANSMITIDAS POR LA SANGRE Y LOS FLUIDOS CORPORALES

**EXPOSICIÓN** Es el contacto que implica riesgo con un agente que puede transmitirse por la vía donde se está produciendo el contacto.



MSc. MANUEL BELLO @orientacion\_en\_enfer

## ESTRATEGIAS GENERALES DE PREVENCION DE LAS INFECCIONES TRANSMITIDAS POR LA SANGRE Y LOS FLUIDOS CORPORALES

- Tipo de agente y daños a los que está expuesto **Biológicos: Virus, Bacterias, Hongos o Parásitos:** pueden producir enfermedades.
- **Físicos: Radiación,** pueden producir malformaciones, **Fuego:** produce Quemaduras.



MSc. MANUEL BELLO @orientacion\_en\_enfer



## ESTRATEGIAS GENERALES DE PREVENCION DE LAS INFECCIONES TRANSMITIDAS POR LA SANGRE Y LOS FLUIDOS CORPORALES

- **Electricidad:** Produce electrocución.
- **Químicos:** Sustancias tóxicas o corrosivas: produce lesiones en piel, mucosas, ojos, envenenamientos.
- **Mecánico:** Accidentes por maquinas, estructuras y equipos: lesiones traumáticas diversas.



MSc. MANUEL BELLO @orientacion\_en\_enfer

## ESTRATEGIAS GENERALES DE PREVENCION DE LAS INFECCIONES TRANSMITIDAS POR LA SANGRE Y LOS FLUIDOS CORPORALES

- **Uso de Precauciones Universales.**
- **Barreras Naturales:** Piel y mucosas, lavado de manos.
- **Barreras Químicas:** Hipoclorito, glutaraldehído , clorhexidina, etc.
- **Barreras Físicas:** Guantes, mascarillas, lentes protectores, mandilón, gorros, etc.
- **Barreras Biológicas:** Vacunas, inmunoglobulinas, etc.



MSc. MANUEL BELLO @orientacion\_en\_enfer

# RIESGO BIOLÓGICO

El riesgo biológico consiste en la presencia de un organismo, o la sustancia derivada de un organismo, que plantea (sobre todo) una amenaza a la salud humana.



Entre todas las recomendaciones acerca de la protección del riesgo biológico, las que han demostrado mayor eficacia son:

**La aplicación de las precauciones universales. La inmunización de los trabajadores de salud. El aislamiento de los pacientes infectados.**



MSc. MANUEL BELLO @orientacion\_en\_enfer

## Cuando realizar el lavado de manos

- Al ingresar al área de trabajo y al retirarse del mismo (lavado corto)
- Antes y después de tomar en contacto con el paciente o sus elementos: cambio de drenajes, bolsas colectoras, sueros, medicación, ropa de cama, inyectables, control de signos vitales, etc. (lavado corto)



MSc. MANUEL BELLO @orientacion\_en\_enfer



## Quando realizar el lavado de manos

- Al terminar el turno en el lugar de trabajo (lavado corto)
- Al tocar zonas anatómicas del cuerpo (lavado corto)



MSc. MANUEL BELLO @orientacion\_en\_enfer



## Quando realizar el lavado de manos

- Antes y después de ingerir líquidos y alimentos (lavado corto).
- Después de usar los sanitarios (lavado corto) Después de estornudar, toser, tocarse la cara, arreglarse el cabello (lavado corto).



MSc. MANUEL BELLO @orientacion\_en\_enfer

## Cuando realizar el lavado de manos

- Antes de preparar medicación o hidrataciones parenterales (lavado clínico).
- Antes y después de realizar procedimiento invasivos (lavado clínico).



MSc. MANUEL BELLO @orientacion\_en\_enfer

## Cuando realizar el lavado de manos

- Antes y después de curar heridas (lavado clínico). Atención de neonatos (lavado clínico).
- Antes de efectuar cualquier procedimiento quirúrgico (lavado quirúrgico).
- Uso de alcohol gel (lavado clínico)



MSc. MANUEL BELLO @orientacion\_en\_enfer

**Barreras de protección Implica  
protección para evitar riesgos.**

el uso de guantes,  
mascarilla, lentes  
protectores, mandiles,  
botas, gorros.



MSc. MANUEL BELLO @orientacion\_en\_enfer



- **Uso de guantes Sirve para disminuir la transmisión de gérmenes del paciente a las manos del personal de salud.**
- **El uso de guantes no es sustituto del lavado de manos. El uso de guantes es imprescindible para todo procedimiento que implique contacto con: Sangre y otros fluidos corporales.**



MSc. MANUEL BELLO @orientacion\_en\_enfer





- El uso de guantes no es sustituto del lavado de manos.
- El uso de guantes es imprescindible para todo procedimiento que implique contacto con: Sangre y otros fluidos corporales.



MSc. MANUEL BELLO @orientacion\_en\_enfer



**Uso de mascarillas** Sirven para prevenir la transmisión de microorganismos que se propagan a través del aire y aquellos cuya puerta de entrada y salida puede ser el aparato respiratorio.



IVO UM •

MSc. MANUEL BELLO @orientacion\_en\_enfer



**Utilización de mascarillas: Deben colocarse cubriendo la nariz y la boca. Mantener colocada la mascarilla dentro del área de trabajo y mientras se realiza la actividad. Evitar la manipulación de la mascarilla una vez colocada.**



MSc. MANUEL BELLO @orientacion\_en\_enfer



**Uso de gorros: tiene dos objetivos, de un lado proteger el cabello de aerosoles y salpicaduras provenientes de la atención de pacientes y disminuir el riesgo de que el cabello sea fuente de contaminación**



MSc. MANUEL BELLO @orientacion\_en\_enfer

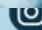


**Lentes protectores** Se debe utilizar como forma de protección de los ojos adaptable al rostro, debe cubrir completamente el área peri ocular. Usos: atención de emergencia quirúrgica, sala de operaciones, centro obstétrico, procedimientos invasivos, necropsias.




 +58 416 983 8830



 @EnfermeriaPDF



 www.cursosmedicos.site

IVU UM •  
NUELA BELLO @orientacion\_enfer

 Youtube.com/EnfermeriaPDF



**Uso de caretas de protección facial: Evitan la contaminación por proyección de material biológico sólido o líquido, al aislar los ojos y la cara de posibles contactos. También requieren del uso adicional de mascarillas.**





**Mandiles y mandilones largos**  
**Indicados en todo procedimiento**  
**donde haya exposición a líquidos**  
**de precaución universal: drenaje**  
**de abscesos, atención de heridas,**  
**partos y punción de cavidades**  
**entre otros**



MSc. MANUEL BELLO @orientacion\_en\_enfer



**Uso de botas impermeables:  
usualmente se requiere calzado  
cómodo, cerrado y con suela  
antideslizante.**



MSc. MANUEL BELLO @orientacion\_en\_enfer

## PRESENTACIÓN PERSONAL

El uniforme de trabajo es de uso exclusivo dentro de la entidad, cámbielo por ropa de calle al llegar y salir de las instalaciones.





## PRESENTACIÓN PERSONAL

Durante la permanencia en áreas asistenciales debe mantener el cabello largo recogido hacia atrás





## PRESENTACIÓN PERSONAL

, debe mantener las manos y antebrazos libres de joyas (argollas, anillos, pulseras, relojes de pulso).



## CLASIFICACIÓN DE ÁREAS DE RIESGO


El diagnóstico de bioseguridad para lo cual se utiliza la clasificación establecida por el OSHA (Occupational Safety and Health Administration) en Estados Unidos.



MSc. MANUEL BELLO @orientacion\_en\_enfer

# CLASIFICACIÓN DE ÁREAS DE RIESGO

OSHA (Occupational Safety and Health Administration) en Estados Unidos.

CATEGORIA I ALTO RIESGO	CATEGORIA II RIESGO INTERMEDIO	CATEGORÍA III RIESGO BAJO
<b>RIESGO</b> Áreas donde se realizan procedimientos que implican exposiciones esperadas a sangre, líquidos corporales o tejidos	<b>INTERMEDIO</b> Áreas donde se realizan procedimientos que no implican exposiciones rutinarias, pero que pueden implicar exposiciones no planificadas a sangre, líquido corporales o tejidos	: Áreas que no implican exposiciones a sangre, líquidos corporales o tejidos. 

MSc. MANUEL BELLO @orientacion\_en\_enfer

## LÍQUIDOS DE PRECAUCIÓN UNIVERSAL

Los líquidos que se consideran como potencialmente infectantes son: - Sangre - Semen - Secreción vaginal - Leche materna - Líquido cefalorraquídeo - Líquido sinovial - Líquido pleural - Líquido amniótico - Líquido peritoneal - Líquido pericárdico - Cualquier otro líquido contaminado con sangre



## NORMAS GENERALES DE BIOSEGURIDAD

- Mantener el lugar de trabajo en óptimas condiciones de higiene y aseo. No fumar, beber o ingerir cualquier alimento en el puesto de trabajo.
- No guarde alimentos en las neveras destinadas al depósito de Biológicos (vacunas) o sustancias químicas de uso hospitalario.



MSc. MANUEL BELLO @orie



## NORMAS GENERALES DE BIOSEGURIDAD

- Absténgase de tocar con las manos enguantadas cualquier parte de su cuerpo y de manipular objetos diferentes a los requeridos durante el procedimiento.



MSc. MANUEL BELLO @orie



## NORMAS GENERALES DE BIOSEGURIDAD

- Lávese cuidadosamente las manos antes y después de cada procedimiento e igualmente si se tiene contacto con material patógeno..



MSc. MANUEL BELLO @arier



## NORMAS GENERALES DE BIOSEGURIDAD



- Utilice en forma sistemática guantes plásticos o de látex en procedimientos que conlleven manipulación de elementos biológicos y cuando maneje instrumental o equipo contaminado en la atención de pacientes.



MSc. MANUEL BELLO @arier

## NORMAS GENERALES DE BIOSEGURIDAD



- Use delantal plástico en aquellos procedimientos en que se esperen salpicaduras, aerosoles o derrames importantes de sangre u otros líquidos orgánicos.



MSc. MANUEL BELLO @arier





## NORMAS GENERALES DE BIOSEGURIDAD

- Hacer lavado previo antes de quitárselos y al terminar el procedimiento.



MSc. MANUEL BELLO @orie





## NORMAS GENERALES DE BIOSEGURIDAD

- Emplee mascarilla y protectores oculares durante procedimientos que puedan generar salpicaduras o gotitas aerosoles de sangre u otros líquidos corporales.



MSc. MANUEL BELLO @arier



## NORMAS GENERALES DE BIOSEGURIDAD

- Evite deambular con los elementos de protección personal fuera de su área de trabajo. Mantenga sus elementos de protección en adecuadas condiciones de limpieza e higiene. Utilice equipos de reanimación mecánica, para evitar procedimientos boca a boca.



MSc. MANUEL BELLO @orientacion\_en\_enfer

## NORMAS GENERALES DE BIOSEGURIDAD

- Mantenga actualizado su esquema de vacunación,..
- Aplique en todo procedimiento asistencial normas de asepsia necesarias.
- Aplique de manera estricta procedimientos para la segregación de residuos hospitalarios.



## NORMAS GENERALES DE BIOSEGURIDAD



- Absténgase de doblar, partir o manipular manualmente agujas, bisturí, etc. Absténgase de re enfundar las agujas, deséchelas en el contenedor destinado para tal fin una vez se utilicen.
- Restrinja el ingreso a las áreas de alto riesgo biológico a personal no autorizado, quien estando autorizado no haga uso de los elementos de protección y a niños.



## NORMAS GENERALES DE BIOSEGURIDAD

- **Maneje con estricta precaución los elementos corto punzante y deséchelos en los guardianes ubicados en cada servicio. Los guardianes deberán estar firmemente sujetos de tal manera que pueda desechar las agujas halando la jeringa para que caigan entre el recipiente, sin necesidad de utilizar para nada la otra mano.**



MSc. MANUEL BELLO @orie



- **No cambie elementos corto punzantes de un recipiente a otro. Realice desinfección y limpieza a las superficies, elementos, equipos de trabajo, al final de cada procedimiento y al finalizar la jornada de acuerdo a el proceso descrito en el manual de limpieza y desinfección.**



MSc. MANUEL BELLO @arier

## En caso de derrame o contaminación accidental de sangre u otros líquidos corporales sobre superficies de trabajo

. Cubra con papel u otro material absorbente; luego vierta hipoclorito de sodio a 5000 partes por millón sobre el mismo y sobre la superficie circundante, dejando actuar durante **30 minutos**; después limpie nuevamente la superficie con desinfectante a la misma concentración y realice limpieza con agua y jabón.

**El personal encargado de realizar dicho procedimiento debe utilizar guantes, mascarilla y bata.**

MSc. MANUEL BELLO @arier



# LOS OBJETOS CORTOPUNZANTES COMO AGUJAS



- Hojas de bisturí y tijeras nunca deben dirigirse hacia ninguna parte del cuerpo ni se tocarán simultáneamente por dos manos (de la misma o diferentes personas). Si dos personas van a manipular uno de estos elementos, la primera debe colocarlo en una bandeja de donde la segunda lo tomará (técnica de una mano).


# LOS OBJETOS CORTOPUNZANTES COMO AGUJAS



- No se deben realizar manualmente procedimientos como reenfundar o retirar de las jeringas las agujas usadas, tampoco deben doblarse, romperse ni manipularse agujas, hojas de bisturí y otros objetos cortopunzantes.

MSc. MANUEL BELLO @orientacion\_en\_enfer


# LOS OBJETOS CORTOPUNZANTES COMO AGUJAS

 Deseche los elementos cortopunzantes tan pronto sea posible después de utilizarlos, preferiblemente sin necesidad de soltar el elemento para luego tener que levantarlo de nuevo.





# LOS OBJETOS CORTOPUNZANTES COMO AGUJAS



Todo elemento cortopunzante se debe descartar dentro de contenedores resistentes a la punción (guardianes) los cuales deben estar lo más cerca posible del área donde se realiza el procedimiento y fijos a estructuras.



MSc. MANUEL BELLO @orientacion\_en\_enfer

# LOS OBJETOS CORTOPUNZANTES COMO AGUJAS



- Cambie el contenedor de cortopunzantes cuando esté lleno hasta en sus  $\frac{3}{4}$  partes o cuando cumpla un mes de uso

MSc. MANUEL BELLO @orientacion\_en\_enfer

- Está explícitamente prohibido comer o beber en las áreas de riesgo biológico, del mismo modo está prohibido maquillarse en estas áreas.



MSc. MANUEL BELLO @orientacion\_en\_enfer

- No se permite el almacenaje de alimentos y elementos de uso personal en las áreas de trabajo donde exista riesgo biológico.



MSc. MANUEL BELLO @orientacion\_en\_enfer



- **Todo personal que por razón de su labore esté expuesto a riesgo biológico debe mantener las uñas cortas (al borde del pulpejo) y sin esmalte.**



MSc. MANUEL BELLO @orientacion\_en\_enfer



- Las neveras destinadas al almacenamiento de elementos de trabajo, tales como vacunas, reactivos, fórmulas lácteas, entre otros deben emplearse solo para este fin específico. Por ningún motivo se guardarán allí alimentos ni otros materiales.



MSc. MANUEL BELLO @orientacion\_en\_enfer

## NORMAS DE BIOSEGURIDAD PARA EL ÁREA DE ENFERMERÍA

Los servicios de urgencias vitales, por las características de los pacientes que se atienden, en su mayoría con diagnósticos presuntivos y politraumatizados, generan demasiado estrés que se suma a las condiciones ambientales y al riesgo biológico que debe afrontar el personal en el desarrollo de su labor.



MSc. MANUEL BELLO @orientacion\_en\_enfer

## **NORMAS DE BIOSEGURIDAD PARA EL ÁREA DE ENFERMERÍA**

- **Mantenga las gafas protectoras y la mascarilla en un lugar disponible de fácil acceso. Mantener disponibilidad de guantes en suficiente cantidad.**
- **Utilice los elementos de protección individual: Careta o gafas, tapa bocas, petos o batas anti fluidos, guantes siempre que sea necesario.**



MSc. MANUEL BELLO @orientacion\_en\_enfer

## NORMAS DE BIOSEGURIDAD PARA EL ÁREA DE ENFERMERÍA

- Mantenga el lugar de trabajo en óptimas condiciones de higiene y aseo.
- Evite fumar, beber y comer alimento en el sitio de trabajo



MSc. MANUEL BELLO @orientacion\_en\_enfer

## **NORMAS DE BIOSEGURIDAD PARA EL ÁREA DE ENFERMERÍA**

- **No guarde alimentos en las neveras ni en los equipos de refrigeración de sustancias contaminantes o químicas**
- **Maneje todo paciente como potencialmente infectado.**



MSc. MANUEL BELLO @orientacion\_en\_enfer



## **NORMAS DE BIOSEGURIDAD PARA EL ÁREA DE ENFERMERÍA**

- Las normas universales deben aplicarse en todos los pacientes, independientemente del diagnóstico, por lo que se hace innecesaria la clasificación específica de sangre y otros líquidos corporales.



MSc. MANUEL BELLO @orientacion\_en\_enfer

## **NORMAS DE BIOSEGURIDAD PARA EL ÁREA DE ENFERMERÍA**

- **Lávese cuidadosamente las manos antes y después de cada procedimiento e igualmente si tiene con material patógeno.**



MSc. MANUEL BELLO @orientacion\_en\_enfer

## NORMAS DE BIOSEGURIDAD PARA EL ÁREA DE ENFERMERÍA

- **Absténgase de tocar con las manos enguantadas alguna parte del cuerpo y de manipular objetivos diferentes a los requeridos durante el procedimiento.**



MSc. MANUEL BELLO @orientacion\_en\_enfer

## **NORMAS DE BIOSEGURIDAD PARA EL ÁREA DE ENFERMERÍA**

- **Absténgase de tocar con las manos enguantadas alguna parte del cuerpo y de manipular objetivos diferentes a los requeridos durante el procedimiento.**
- **Emplee mascarilla y protectores oculares durante los procedimientos que pueda generar salpicaduras o góticas – AEROSOLE-, de sangre u otros líquidos corporales**
- **Use batas o cubiertas plásticas en aquellos procedimientos en que esperen salpicaduras, aerosoles o derrames importantes de sangre u otros líquidos orgánicos**

MSc. MANUEL BELLO @orientacion\_en\_enfer

## **NORMAS DE BIOSEGURIDAD PARA EL ÁREA DE ENFERMERÍA**

- Evite deambular con los elementos de protección personal fuera de las áreas de trabajo.
- Mantenga sus elementos de protección personal en óptimas condiciones de aseo, en un lugar seguro y de fácil acceso.
- Utilice los equipos de reanimación mecánica para evitar el procedimiento boca a boca.

MSc. MANUEL BELLO @orientacion\_en\_enfer



## **NORMAS DE BIOSEGURIDAD PARA EL ÁREA DE ENFERMERÍA**

- Evite la atención directa de pacientes si usted presenta lesiones exudativas o dermatitis serosas, hasta tanto estas han desaparecido.
- Mantenga actualizado su esquema de vacunación en personal asistencial.
- Las mujeres embarazadas que trabajan en ambiente hospitalario o de urgencias deberán ser muy estrictas en el cumplimiento de las precauciones universales y cuando el caso lo amerite, se deben ubicar en áreas de menor riesgo

MSc. MANUEL BELLO @orientacion\_en\_enfer

## **NORMAS DE BIOSEGURIDAD PARA EL ÁREA DE ENFERMERÍA**

- Aplíquese en todo procedimiento asistencial las normas asepsia necesaria.
- Maneje con estricta precaución los elementos cortopunzantes y dispóngalos o deséchelos en guardianes. ❏ No cambie elementos cortopunzantes de un recipiente a otro.

MSc. MANUEL BELLO @orientacion\_en\_enfer

## **NORMAS DE BIOSEGURIDAD PARA EL ÁREA DE ENFERMERÍA**

- **Absténgase de doblar o partir manualmente las hojas de bisturí, cuchillas o agujas o cualquier otro material cortopunzante.**
- **Evite enfundar manualmente de la jeringa. Para ello utilice la pinza adecuada.**
- **Descartar siempre las agujas en los recipientes resistentes e irrompibles.**
- **Nunca reutilice para ninguna labor, el material contaminado como agujas, hojas de bisturí o jeringas.**

MSc. MANUEL BELLO @orientacion\_en\_enfer

## **NORMAS DE BIOSEGURIDAD PARA EL ÁREA DE ENFERMERÍA**

- **Todo equipo que requiera reparación técnica debe ser llevado a mantenimiento previa desinfección y limpieza.**
- **El personal de esta área debe cumplir las normas universales de prevención y control del factor de riesgo biológico.**
- **Desinfecte y limpie las superficies, elementos y equipos de trabajo al final de cada procedimiento y al finalizar la jornada.**

MSc. MANUEL BELLO @orientacion\_en\_enfer

## **NORMAS DE BIOSEGURIDAD PARA EL ÁREA DE ENFERMERÍA**

- En caso de ruptura de material de vidrio contaminado con sangre u otro líquido corporal, los vidrios deben recogerse con escoba y recogedor. Nunca con las manos.
- Los recipientes para transporte de muestras deben ser de material irrompible y cierre hermético. Deben tener preferiblemente el tapón de rosca.

MSc. MANUEL BELLO @orientacion\_en\_enfer



## **NORMAS DE BIOSEGURIDAD PARA EL ÁREA DE ENFERMERÍA**

- **Manipule, transporte y envíe las muestras disponiéndolas en recipientes seguros, con tapa débilmente rotuladas, empleando gradillas limpias para su transporte.**
- **Las gradillas a su vez se transportaran en recipientes herméticos de plástico o acrílicos que retengan fugas o derrames accidentales. Además deben ser fácilmente lavables.**

MSc. MANUEL BELLO @orientacion\_en\_enfer

## **NORMAS DE BIOSEGURIDAD PARA EL ÁREA DE ENFERMERÍA**

- En todas las áreas de trabajo directo con el paciente debe disponerse de lavamanos para antes y después del contacto con el usuario.
- Al igual que al contacto con los líquidos corporales.
- Restrinja el ingreso a las áreas de alto riesgo biológico de personal no autorizado, a quien no utilice los elementos de protección personal necesario y a los niños

MSc. MANUEL BELLO @orientacion\_en\_enfer

## **NORMAS DE BIOSEGURIDAD PARA EL ÁREA DE ENFERMERÍA**

- La ropa contaminada con sangre, líquidos corporales u otros materiales orgánicos debe ser enviada a la lavandería en bolsa plástica roja.
- Disponga el material patógeno en bolsas resistentes de color rojo que lo identifique con el símbolo de riesgo biológico.
- En caso de accidente de trabajo con material cortopunzante haga el reporte inmediato del presunto y remita a la IPS de la ARL a la cual está afiliado

MSc. MANUEL BELLO @orientacion\_en\_enfer

## **NORMAS DE BIOSEGURIDAD PARA EL ÁREA DE ENFERMERÍA**

- **Los trabajadores sometidos a tratamientos con inmunosupresores no deben trabajar en áreas de riesgo biológico.**
- **Evite el ingreso y la ingestión de alimentos y bebidas en las áreas de trabajo, especialmente de alto riesgo biológico.**

MSc. MANUEL BELLO @orientacion\_en\_enfer

## MÉTODOS FÍSICOS Autoclave (calor húmedo ó vapor)

Es un método de esterilización de materiales reutilizables (en especial acero inoxidable y vidrio) o de materiales potencialmente contaminados que vayan a ser eliminados.



MSc. MANUEL BELLO @orientacion\_en\_enfer



## AGENTES QUÍMICOS DE DESINFECCIÓN

**Alcoholes** Se emplean alcohol etílico o isopropílico al 70%. No son esporicidas y aunque tienen amplio espectro bactericida,

### Amonio cuaternario

Son bacteriostáticos, tuberculostáticos y fungistáticos a bajas concentraciones. En concentraciones



MSc. MANUEL BELLO @orientacion\_en\_enfer

## AGENTES QUÍMICOS DE DESINFECCIÓN

**Clorados** Los más comunes son hipoclorito de sodio y dióxido de cloro. Son económicos y tienen rápida acción microbiana, bactericida, virucida y tuberculocida en soluciones diluidas.

## Peróxido de hidrógeno

Es un potente desinfectante que actúa por liberación de oxígeno, se consigue en forma de solución en agua al 30%.



MSc. MANUEL BELLO @orientacion\_enfermeria

## AGENTES QUÍMICOS DE DESINFECCIÓN

### Yodados (yodóforos)

Son productos de alto espectro bactericida, esporicida y tuberculocida. Son económicos, efectivos al usarse diluidos y con pocos efectos negativos. No son esterilizantes, son inestables a altas temperaturas



MSc. MANUEL BELLO @orientacion\_en\_enfer

## No siempre es necesario esterilizar los equipos antes de su uso

- En este sentido, el proceso a escoger debe basarse en la intención de uso.
- Los elementos se esterilizan cuando van a entrar en contacto con superficies o tejidos del paciente normalmente estériles.
- Si van a entrar en contacto con la piel intacta no se requiere esterilización.



MSc. MANUEL BELLO @orientacion\_en\_enfer

## Clasificación

La clase de riesgo de materiales peligrosos está indicada, ya sea por su número de clase (o división) o por nombre.

### CLASE 6: SUSTANCIAS VENENOSAS (TOXICAS) O INFECCIOSAS.

DIVISION 6.1: SUSTANCIAS VENENOSAS (PUEDEN CAUSAR LA MUERTE O LESIONES).

DIVISION 6.2: SUSTANCIAS INFECCIOSAS.



MSc. MANUEL BELLO @orientacion\_en\_enfer

medicos.site

 Lcdo. Manuel A. Bello  
Enfermero Emergenciólogo  
Bombero Universitario



# INDICACIONES PARA DESINFECCIÓN Y ESTERILIZACIÓN

<b>Críticos:</b>	<b>Semicríticos:</b>	<b>No críticos</b>
<p>instrumentos que generan un gran potencial de infección si se contaminan con cualquier microorganismo</p>	<p>incluye los instrumentos que entran en contacto con las membranas mucosas, por lo tanto, deben estar libres de virus o microorganismos</p>	<p>instrumentos que entran en contacto únicamente con piel íntegra y puesto que ella ofrece una protección eficaz contra la mayoría de microorganismos</p>

MSc. MANUEL BELLO @orientacion\_en\_enfer

# MANEJO DE RESIDUOS HOSPITALARIOS

## CLASIFICACIÓN DE LOS RESIDUOS HOSPITALARIOS

De acuerdo con las disposiciones legales vigentes el Hospital adopta la clasificación de residuos y el código de colores unificados mediante estas reglamentaciones. En el siguiente cuadro se presenta la clasificación de residuos hospitalarios y similares, junto con la codificación de colores reglamentarios

MSc. MANUEL BELLO @orientacion\_en\_enfer

# MANEJO DE RESIDUOS HOSPITALARIOS

RESIDUOS HOSPITALARIOS Y SIMILARES	
TIPO DE RESIDUO	COLOR DE BOLSA
<b>RESIDUOS NO PELIGROSOS:</b>	
• Biodegradables, ordinarios o comunes e inertes	VERDE
• Reciclables	GRIS
<b>RESIDUOS PELIGROSOS:</b>	
• Infecciosos o de riesgo biológico	ROJO
• Químicos	ROJO

MSc. MANUEL BELLO @orientacion\_en\_enfer

## MANEJO DE RESIDUOS HOSPITALARIOS

**MANEJO DE RESIDUOS SÓLIDOS** El hospital garantiza la disposición de todos los materiales y equipos requeridos para el adecuado manejo de los residuos, tales como recipientes en buenas condiciones de mantenimiento y debidamente rotulados, bolsas plásticas de los colores correspondientes a cada recipiente



MSc. MANUEL BELLO @orientacion\_en\_enfer

## MANEJO DE RESIDUOS HOSPITALARIOS

**MANEJO DE RESIDUOS SÓLIDOS** El hospital garantiza la disposición de todos los materiales y equipos requeridos para el adecuado manejo de los residuos, tales como recipientes en buenas condiciones de mantenimiento y debidamente rotulados, bolsas plásticas de los colores correspondientes a cada recipiente





## MANEJO DE RESIDUOS HOSPITALARIOS

Utilice los **recipientes de color rojo**, rotulado “Riesgo Biológico” para el tal es el caso de: - Gasas, apósitos, compresas y otros elementos que hayan estado en contacto con fluidos u órganos internos de pacientes. - Recipientes que hayan estado en contacto directo con fluidos corporales. - Resíduos anatomopatológicos: biopsias, placentas y restos de órganos.



## MANEJO DE RESIDUOS HOSPITALARIOS

**Utilice los recipientes de color rojo, rotulado “Riesgo Químico”** para el depósito de todo residuo que pueda contaminar a las personas o al medio ambiente, tal es el caso de: - Residuos de medicamentos deteriorados, parcialmente consumidos o vencidos. - El empaque o contenedor de productos químicos peligrosos o cualquier otro elemento contaminado con el químico.



MSc. MANUEL BELLO @orientacion\_en\_enfer

## MANEJO DE RESIDUOS HOSPITALARIOS

Utilice los recipientes de color verde para el depósito de todo residuo que no pueda ser reciclado y que no haya estado en contacto con residuos peligrosos, como: - Servilletas, loza desechable, envases plásticos no retornables y restos de alimentos que no provengan de pacientes hospitalizados. -



MSc. MANUEL BELLO @orientacion\_en\_enfer

## MANEJO DE RESIDUOS HOSPITALARIOS

Utilice los recipientes de color gris para depositar todo residuo que pueda ser reciclado (reprocesado) y que no haya estado en contacto con residuos peligrosos, como:

- Bolsas, garrafas y recipientes plásticos que no hayan contenido sustancias químicas o infecciosas.
- Bolsas de polietileno y de suero que no provengan de pacientes con medidas de aislamiento.



MSc. MANUEL BELLO @orientacion\_en\_enfer



## MANEJO DE RESIDUOS HOSPITALARIOS

Utilice guardianes, es decir contenedores rígidos, resistentes a punciones para el depósito de todo residuo cortopunzante que pueda lesionar u ocasionar un riesgo infeccioso o de contaminación química a las personas, como: -



MSc. MANUEL BELLO @orientacion\_en\_enfer



## MANEJO DE RESIDUOS HOSPITALARIOS

Agujas hipodérmicas, sin taparlas, doblarlas o quebrarlas. - Agujas de sutura. - Jeringas de unidosis. - Hojas de bisturí, cuchillas, limas. - Pipetas, láminas de vidrio. - Restos de ampollitas de vidrio de paredes delgadas (bajo calibre).



MSc. MANUEL BELLO @orientacion\_en\_enfer

# MANEJO DE RESIDUOS HOSPITALARIOS



**USO DEL GUARDIÁN** El uso del guardián amerita una consideración especial dentro de las estrategias para el control del riesgo biológico a nivel hospitalario y asistencial.

MSc. MANUEL BELLO @orientacion\_en\_enfer

# MANEJO DE RESIDUOS HOSPITALARIOS



# Clasificación de residuos hospitalarios

## Residuos no peligrosos

## Residuos peligrosos

### Residuos aprovechables orgánicos

Restos de comida  
Desechos agrícolas



### Residuos aprovechables

Plástico  
Cartón  
Vidrio  
Papel  
Metales



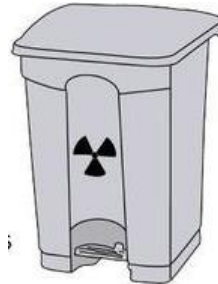
### Residuos ordinarios o inertes

Papel higiénico  
Servilletas  
Papeles y cartones con restos de comida preparada  
Papeles metalizados



### Residuos con riesgo biológico o infeccioso

Biosanitarios  
Anatomopatológicos  
Cortopunzantes  
De animales



### Residuos radioactivos



### Otros residuos peligrosos

Corrosivos  
Reactivos  
Explosivos  
Tóxicos  
Inflamables





Mameluco impermeable, para riesgo biológico



Protección facial o gafas (anti-empañante)



2 pares de Guantes de nitrilo



Sabana descartable (2 x 1,5 m)



Cubre-calzado impermeable tipo bota.



6



N95 con  
válvula.

7



1 par de  
Guantes nitrilo  
largos

8



Toallas descartables  
impregnadas en  
cloro

9



Recipiente, bolsa  
roja de residuos  
bio-peligrosos y  
precinto cierre.

10



Cinta ancha  
de baja  
adherencia

11



Delantal nylon  
descartable



## PASOS A SEGUIR CUANDO SE PRESENTA UNA CONTINGENCIA ORIGINADA POR UN ACCIDENTE DE TRABAJO DE ORIGEN BIOLÓGICO

- Si usted sufre un accidente de tipo biológico, siga los siguientes pasos: A. Preste las medidas de primeros auxilios o atención inmediata así:
- Exposición percutánea: Lavar la superficie corporal expuesta inmediatamente con agua y jabón. No detener el sangrado y no exprimir cerca al sitio de punción.

## PASOS A SEGUIR CUANDO SE PRESENTA UNA CONTINGENCIA ORIGINADA POR UN ACCIDENTE DE TRABAJO DE ORIGEN BIOLÓGICO

- Si usted sufre un accidente de tipo biológico, siga los siguientes pasos: A. Preste las medidas de primeros auxilios o atención inmediata así:
- 
- Exposición en mucosas y ojos: Lavar la superficie corporal expuesta profusamente con agua limpia o solución estéril, mínimo durante 20 min. continuos.

MSc. MANUEL BELLO @orientacion\_en\_enfer

## PASOS A SEGUIR CUANDO SE PRESENTA UNA CONTINGENCIA ORIGINADA POR UN ACCIDENTE DE TRABAJO DE ORIGEN BIOLÓGICO

- Si usted sufre un accidente de tipo biológico, siga los siguientes pasos: A. Preste las medidas de primeros auxilios o atención inmediata así:
- Exposición en piel NO intacta (con heridas o cualquier tipo de lesión): lavar profusamente la superficie corporal expuesta con solución salina estéril y aplicar luego solución antiséptica.

MSc. MANUEL BELLO @orientacion\_en\_enfer



## PASOS A SEGUIR CUANDO SE PRESENTA UNA CONTINGENCIA ORIGINADA POR UN ACCIDENTE DE TRABAJO DE ORIGEN BIOLÓGICO

- Si usted sufre un accidente de tipo biológico, siga los siguientes pasos: A. Preste las medidas de primeros auxilios o atención inmediata así:
- Exposición en piel intacta: lavar profusamente con agua y jabón la superficie corporal expuesta.

MSc. MANUEL BELLO @orientacion\_en\_enfer

## PASOS A SEGUIR CUANDO SE PRESENTA UNA CONTINGENCIA ORIGINADA POR UN ACCIDENTE DE TRABAJO DE ORIGEN BIOLÓGICO

- Si usted sufre un accidente de tipo biológico, siga los siguientes pasos: A. Preste las medidas de primeros auxilios o atención inmediata así:
- Reporte **INMEDIATAMENTE** el accidente de trabajo al superior inmediato y diríjase a servicio de urgencias

MSc. MANUEL BELLO @orientacion\_en\_enfer

No hay **EMERGENCIAS** tan grandes,  
ni **Trabajos** tan importantes,  
que impida tener tiempo para **Verificar**  
**nuestra Seguridad**

MSc. MANUEL BELLO @orientacion\_en\_enfer